

Radiokaukoohjain Easy/Trend 868 Mhz



Radiokaukoohjain Easy/Trend 868 Mhz

Sisällysluettelo

3	Yleistä tietoa
3	Lähettimen käyttöohjeet
4	Vastaanottimen käyttöohje
6	KytKentä pinnien määrityskaavio
8	KytKentä esimerkki Easy 4
9	Toiminta häiriöt, mitä tehdä jos...
10	Tekniset tiedot

Yleistä tietoa

1. Säilytä ohjeet turvallisessa paikassa tulevaa tarvetta varten.
2. Huomioi ja noudata käyttöohjeessa olevia ohjeita.
3. Älä avaa radiokaukosäädintä tai radiovastaanotinta korjataksesi niitä.
Tämä voi aiheuttaa toimintahäiriön tai vaurion. Valmistaja ei ota tästä vastuuta
4. Jos havaitset vikoja tai toimintahäiriöitä
ota yhteyttä myyjä liikkeeseen, jotta varmistetaan asianmukainen korjaus käyttämällä alkuperäisiä osia.
5. Pidä radiokaukosäädin poissa luvattomien ihmisten ja lasten ulottuvilta.
6. Varmista, että radiovastaanottimen virransyöttö on katkaistu,
ja käsilähetin on kytketty pois päältä, välittömästi käytön jälkeen tai viimeistään ennen ajoa.
7. Irroita sisäiset akut kun työskentelet sähköjärjestelmän parissa,
tai kytket ja irroitat radiovastaanottimen.
8. Älä koskaan poista radiovastaanottimen nimikylttiä, sillä se mitätöi takuun tai takuuvaatimukset.
9. Noudata yleisiä turvallisuusmääräyksiä.

Kädessä pidettävän lähettimen käyttöohjeet

Painikkeiden toiminnot

1. Aktiivoi järjestelmä kädessä pidettävän lähettimen START-painikkeella.
Radiokaukosäädin suorittaa itsetestin.
(Huomautus: kun olet odottanut n. 2 minuuttia eikä paina mitään painiketta, radiokaukosäädin sammuu uudelleen.
Aktiivoi painamalla toistuvasti START-painiketta).
2. Paina toimintonäppäimiä 1 - 14 (toimintonäppäinten määrä riippuu laitetyypistä) ohjataksesi radiovastaanottimen konfiguroitua kanavaa.
3. Poista järjestelmä käytöstä painamalla STOP-painiketta tai odota 2-minuuttia.

Kädessä pidettävän lähettimen LEDien toiminnot

- Vihreä LED syttyy hetkeksi joka kerta, kun painat painiketta (normaali toiminta)
- Vihreä LED syttyy 3 sekunnin välein, jos yhtä toimintonäppäimistä painetaan jatkuvasti (esim. suhteellisella toiminnolla - saatavana lisävarusteena).
- Jos käsilähetin ja vastaanottimen välillä on yhteys, vihreä LED syttyy 5 sekunnin välein vahvistussignaalina.
- Keltainen LED vilkkuu, kun kahdella tasolla olevaa radiokauko-ohjainta (valinnainen) käytetään toisella tasolla.
- Keltainen LED vilkkuu kerran sekunnissa, jos käsilähetin ja vastaanottimen välillä ei ole yhteyttä.
- Keltainen LED syttyy kahdesti sekunnissa, jos käsilähetin ja vastaanotin eivät ole koordinoituja keskenään.
- Käyttö turvapisteessä (lisävaruste).
Turvapisteeseen käytön aikana ja toimintonäppäintä painettaessa vihreä LED syttyy hetkeksi.
Turvapisteeseen alueen ulkopuolella keltainen LED palaa jatkuvasti, niin kauan kuin toimintonäppäintä painetaan.
- Jos punainen LED-valo vilkkuu toimintonäppäimen painamisen jälkeen, paristot ovat tyhjiä.

Vaihda ne, katso "Paristojen vaihtaminen"

Kädessä pidettävän lähettimen opettaminen

Suorita uusi alustus vain, kun vaihdat käsilähetin tai vastaanottimen.

Suorittaaksesi alustuksen, lue radiovastaanottimen käyttöohjeet.

Paristojen vaihto

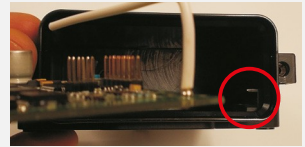
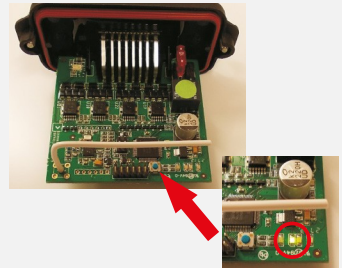
1. Vaihda paristot huolellisesti puhtaassa ja kuivassa paikassa.
2. Käytä vain alkaliparistoja. Ladattavilla akuilla tai sinkki-hiiliakuilla on korkeampi itsepurkautuminen.
3. Ruuvaa irti radiokaukosäätimen takana oleva paristolokeron kansi.
Poista tyhjät paristot ja asenna uudet. Huomioi oikea napaisuus!
4. Suorita toimintatesti ennen paristokotelon kannen kiinnittämistä.
Tämä tehdään painamalla toimintonäppäintä ja vihreän LEDin pitäisi syttyä hetkeksi
5. Jos punainen LED-valo vilkkuu jopa uusien paristojen vaihdon jälkeen, poista ne uudelleen ja odota vähintään 30 sekuntia.
Aseta sitten paristot takaisin ja toista toimintatesti yllä kuvatulla tavalla.
6. Aseta paristolokeron kansi takaisin ja ruuvaa se kiinni.

Radiovastaanottimen käyttöohje

Opetus käsilähettimessä olemassa olevaan radiovastaanottimeen

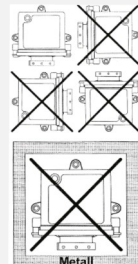
Suorita uusi alustus vain, kun vaihdat käsilähettimen tai käytät eri radiovastaanotinta.
Lue seuraavat kohdat (1 - 6) huolellisesti alustusta varten.

1. Irroita radiovastaanottimen virransyöttö (virraton).
2. Irroita radiovastaanottimen kotelon kaksi ruuvia, ja irroita vastaanotinkortti.
3. Paina sinistä painiketta (katso oikealla) alustaaksesi kytke samalla uudelleen radiovastaanottimen virtalähde. Pidä sinistä painiketta painettuna (noin 3-4 sekuntia), kunnes sinisen painikkeen vieressä oleva vihreä LED vilkkuu lyhyin väliajoin
4. Paina mitä tahansa kolmea painiketta käsilähettimestä samanaikaisesti 15 sekunnin sisällä.
Kun punainen LED sammuu, alustus on tapahtunut.
5. Kun olet painanut START-painiketta, tarkista yksittäisten kanavien toiminnot käsilähettimellä.
6. Suorita onnistuneen alustuksen jälkeen
Aseta vastaanotinkortti takaisin koteloon sulje yksikkö olemassa olevien ruuvien kanssa
Varmista, että ne sopii oikein ja piirilevy asetuu ohjaus uriin oikein.



Radiovastaanottimen kiinnitys

1. Asenna radiovastaanotin aina siten, että kaapelin läpiviennit on alaspäin, jotta IP-suojaluokka säilyy.
2. Valitse asennuspaikka, joka on suojattu roiskevedeltä ja sadevedeltä. Ohjaamon ulkopuolella ja ilman metalliesineitä alueella (asennuslevy voi olla metallia), koska tämä voi vakavasti heikentää tai heikentää antennin vastaanottoa.

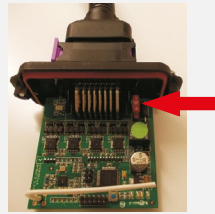


Radioohjauksen käyttöohje Easy/Trend 868 Mhz

Sulakkeen vaihto

Radiovastaanottiin on asennettu sulake, suojaamaan virran ylikuormitusta ja oikosulkuja vastaan kanavissa. Jos se on viallinen, se on vaihdettava seuraavasti.

1. Irrota radiovastaanottimen virransyöttö ja irrota kotelon kansi.
2. Irrota sulake pidikkeestä (katso alla) ja tarkista johtavuus.
Jos se on viallinen, vaihda se. Sulaketyyppi: Minisulake 15A
3. Kytke vastaanottimen virtalähde uudelleen ja suorita toimintatesti.
4. Ruuvaa kansi takaisin vastaanottiin.



"Master out" -asetus ulostuloille

Master out -lähdön ohjaus voidaan konfiguroida uudelleen näiden ohjeiden avulla.

1. Irrota radiovastaanottimen 2 ruuvia ja poista kansi.
2. Kytke vastaanottimen virtalähde päälle.
3. Paina vastaanottimen piirilevyn "sinistä painiketta" ja pidä se painettuna.
Katso "Radiovastaanottimen käyttöohjeet".
4. Paina käsilähtetimen "Start"-painiketta ja pidä se painettuna.
5. Vapauta nyt molemmat painikkeet samanaikaisesti.
(Lähettimen "Start"-painike ja vastaanottimen "sininen painike")
6. Paina nyt näppäimiä järjestyksessä,
jonka pitäisi tuottaa jännite, kun näppäintä painetaan "Master out" -painikkeella.
7. Paina vastaanottimen "sinistä painiketta" uudelleen ja pidä se painettuna.
8. Paina lähtetimen "Stop"-painiketta ja pidä se painettuna.
9. Vapauta nyt molemmat painikkeet samanaikaisesti.
(Lähettimen "Stop"-painike ja vastaanottimen "sininen painike")
10. Tarkista nyt radiokaukosäätimen toimivuus.
11. Onnistuneen valmistumisen jälkeen aseta vastaanotinkortti takaisin koteloon,
sulje yksikkö olemassa olevilla ruuveilla.
Varmista, että piirilevy on kunnolla paikallaan ohjauksiskoissa

Pinnien määrittyskaavio kaapelien väreillä

Easy - 2 Komennot

Kaapelinväri	Ulostulo	PIN
Vihreä	EV1	B7
Keltainen	EV2	C7
Harmaa	Hätäseis	A7
Vaal/punainen	\	\
Valkoinen	Master Out	A8
Punainen	+ jännite	B8
Musta	- Maa	B1

Easy - 4 Komennot

Kaapelinväri	Ulostulo	PIN
Vihreä	EV1	B7
Keltainen	EV2	C7
Harmaa	EV3	A6
Vaal/Punainen	EV4	B6
Oranssi	\	\
Violetti	\	\
Sininen	\	\
Ruskea	\	\
Vihreä/Valkoinen	Hätäseis	A7
Valkoinen	Master Out	A8
Puna/Valkoinen	+ jännite	B8
Musta	- Maa	B1

Easy - 6 Komennot

Kaapelinväri	Ulostulo	PIN
Vihreä	EV1	B7
keltainen	EV2	C7
Harmaa	EV3	A6
Vaal/Punainen	EV4	B6
Oranssi	EV5	A5
Violetti	EV6	B5
Sininen	\	\
Ruskea	\	\
Vihreä/Valkoinen	Hätäseis	A7
Valkoinen	Master Out	A8
Puna/Valkoinen	+ jännite	B8
Musta	- Maa	B1

Trend - 8 Komennot

Kaapelinväri	Ulostulo	PIN
Vihreä	EV1	B7
Keltainen	EV2	C7
Harmaa	EV3	A6
Vaal/Punainen	EV4	B6
Oranssi	EV5	A5
Violetti	EV6	B5
Sininen	EV7	A4
Ruskea	EV8	B4
Vihreä/Valkoinen	Hätäseis	C6
Valkoinen	Master Out	A8
Puna/Valkoinen	+ jännite	B8
Musta	- Maa	B1

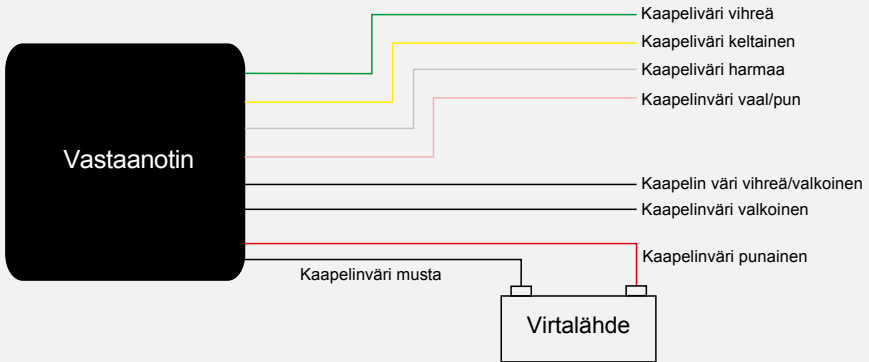
Trend - 10 Komennot

Kaapelinväri	Ulostulo	PIN
Vihreä	EV1	B7
Keltainen	EV2	C7
Harmaa	EV3	A6
Vaal/Punainen	EV4	B6
Oranssi	EV5	A5
Violetti	EV6	B5
Sininen	EV7	A4
Ruskea	EV8	B4
Vihreä/Valkoinen	EV9	C6
Ruskea/Valkoinen	EV10	C5
Kelta/Valkoinen	\	\
Harmaa/Valkoinen	\	\
Puna/Valkoinen	\	\
Lila/Valkoinen	Hätäseis	A7
Valkoinen	Master Out	A8
Puna/Valkoinen	+ jännite	B8
Musta	- Maa	B1

Kytkäpöytäniin määritys kaavio Easy/Trend 868 Mhz

Trend - 12 Komennot			Trend - 14 Komennot		
Kaapelinväri	Ulostulo	PIN	Kaapelinväri	Ulostulo	PIN
Vihreä	EV1	B7	Sininen	EV1	B7
Keltainen	EV2	C7	Ruskea	EV2	C7
Harmaa	EV3	A6	Harmaa	EV3	A6
Vaal/Punainen	EV4	B6	Violetti	EV4	B6
Oranssi	EV5	A5	Vaal/Punainen	EV5	A5
Violetti	EV6	B5	Oranssi/Valkoinen	EV6	B5
Sininen	EV7	A4	Läpinäkyvä	EV7	A4
Ruskea	EV8	B4	Beige	EV8	B4
Vihreä/Valkoinen	EV9	C6	Musta/Valkoinen	EV9	C6
Ruskea/Valkoinen	EV10	C5	Sini/Valkoinen	EV10	C5
Kelta/Valkoinen	EV11	A2	Ruskea/Valkoinen	EV11	A2
Harmaa/Valkoinen	EV12	A1	Harmaa/Valkoinen	EV12	A1
Puna/Valkoinen	\	\	Puna/Valkoinen	EV13	A3
Violetti/Valkoinen	Hätäseis	A7	Violetti/Valkoinen	Ev14	B3
Valkoinen	Master Out	A8	Vaalpun/Valkoinen	\	\
Puna/Valkoinen	+ Jännite	B8	Oranssi/Valkoinen	\	\
Musta	- Maa	B1	Läpinäkyvä/Valk	\	\
			Beige/Valkoinen	\	\
			Sini/Musta	\	\
			Ruskea/Musta	\	\
			Harmaa/Musta	Hätäseis	A7
			Kelta/Vihreä	\	\
			Valkoinen	Master Out	A8
			Punainen	+ Jännite	B8
			Musta/Valkoinen	- Maa	B1

Kytkeä esimerkki Easy 4

**Virtalähde**

Kaapelinväri punainen = Akun-Plusnapa +
 Kaapelinväri musta = Akun-Miinusnapa -

Ulostulot

Kaapelinväri vihreä = Ulostulo 1 (aktiivinen kun nappulaa 1 Painetaan)
 Kaapelinväri keltainen = Ulostulo 2 (aktiivinen kun nappulaa 2 Painetaan)
 Kaapelinväri harmaa = Ulostulo 3 (aktiivinen kun nappulaa 3 Painetaan)
 Kaapelinväri vaal/pun = Ulostulo 4 (aktiivinen kun nappulaa 4 Painetaan)

Hätäseis

Kaapelin väri vihr/valk = Jännite on päällä, kun säädin on aktiivinen ja start nappulaa painetaan.
 (Väri vaihtelee, Kun pysäytyspainiketta painetaan, on jännite pois päältä.
 Mallista riippuen) Jännite kytkeytyy myös pois päältä jos mitään nappulaa ei paineta
 2 minuuttia.

Master Out

Kaapelinväri valkoinen = Jännite on olemassa vain niin kauan kuin painiketta painetaan.
 Toimintonäppäin (esim. painike 1) (esim. ohjausjohto sähköhydrauliselle yksikölle)
 Ei tarvitse olla kytkettynä. Huomio, ole hyvä ja eristä johdon pää.

Toimintahäiriöt - Mitä tehdä, jos...

Käsilähetin

Virhe:	Mahdollinen syy:	Korjaava toimenpide
Käsilähettimen LED vilkkuu Vilkkuminen lakkaa kun painaa Yhtä Nappulaa	Paristot ovat tyhjentyneet	Vaihda paristot (katso ohje „pariston vaihtaminen”)
Käsilähetin ei vastaa nappulan painamiseen.	Paristot ovat tyhjentyneet	Vaihda paristot (katso ohje „pariston vaihtaminen”)
	Akut eivät ehkä Ole asennettu oikein	Tarkasta asennus
	viallinen tai kadonnut Järjestelmän koodaus	Rekoodaa järjestelmä (katso kohdasta "Alustus radio kaukosäädin...")

Radiovastaanotin

Virhe:	Mahdollinen syy:	Korjaava toimenpide
Vastaanotin ei vastaa Käsiohjaimelle	Ei jännitettä -	Tarkasta sähköliitännät
	Sulake vastaanottimessa palanut	Vaihda sulake (katso kohdasta „sulakkeen vaihtaminen”)
Vastaanotin vastaa Arvaamattomasti.	Käsilähetin kantaman ulkopuolella.	Siirry lähemmäksi vastaanotinta.

Tekniset tiedot

	Easy	Trend
Ominaisuudet:	2 bis 6 Tasten/bis 8 Funktionen	8 bis 14 Tasten/bis 20 Funktionen
Taajuus:	868 MHz	868 MHz
Käyttöjännite:	10 - 30 V +/- 10 %	10 - 30 V +/- 10 %
Kantama:	ca. 80 m	ca. 80 m
Käyttölämpötila:	-20 ° bis +55 °C	-20 ° bis +55 °C
Paristot:	2 x AAA 1,5 Volt	2 x AA 1,5 Volt
Toiminta-aika:	ca. 2500 tuntia valmiustilassa ca. 100 tuntia jatkuvaa toimintaa	ca. 2500 tuntia valmiustilassa ca. 200 tuntia jatkuvaa toimintaa
Suojaus:	Käsilähetin ja vastaanotin IP 66	Käsilähetin ja vastaanotin IP 66
max.virta per kanava:	5 A	5 A
max.virta yhteensä:	10 A	20 A
Mini sulake:	10 A	20 A
Napaisuuden suojaus:	Kyllä	Kyllä
Hätäpysäytys painike		
Päällä:	Ei	Kyllä
Mitat		
- Käsilähetin:	109 x 56 x 30 mm	165 x 80 x 40 mm
- Vastaanotin:	110 x 108 x 44 mm	154 x 133 x 44 mm



ProLux Systemtechnik
GmbH & Co. KG
Am Schinderwasen 7
D-89134 Blaustein

Tel.: +49 (0) 7304 / 9695 - 0
Fax: +49 (0) 7304 / 9695 - 40
Mail: info@prolux.de
www.prolux.de